

**ადგილწარმოშობის დასახელება
ბორჯომი**

სსიპ საქართველოს ინტელექტუალური საკუთრების ეროვნული ცენტრი – „საქპატენტი“, „საქონლის ადგილწარმოშობისა და გეოგრაფიული აღნიშვნების შესახებ“ საქართველოს კანონისა და გეოგრაფიული აღნიშვნებისა და საქონლის ადგილწარმოშობის დასახელებების განმხილველი ეროვნული კომისიის 2026 წლის 29 მაისის №2/2026 გადაწყვეტილების საფუძველზე, აქვეყნებს ადგილწარმოშობის დასახელების „ბორჯომი“ (რეგ. №824) სპეციფიკაციაში ცვლილებების შესახებ ინფორმაციას.

რეგისტრაციის № 824

რეგისტრაციის თარიღი: 22/02/2012

ადგილწარმოშობის დასახელება: ბორჯომი

საქონლის დასახელება, რომლისთვისაც რეგისტრირებულია ადგილწარმოშობის

დასახელება: ნატურალური მინერალური წყალი

განმცხადებლის სახელი და მისამართი: საქართველოს გარემოს დაცვისა და სოფლის მეურნეობის სამინისტრო, მარშალ გელოვანის გამზ. №34, 0159, თბილისი, საქართველო (GE).

1. ადგილწარმოშობის დასახელება:

ქართული დამწერლობით – **ბორჯომი**

ლათინური დამწერლობით – **BORJOMI**

რუსული დამწერლობით – **Боржоми**

2. პროდუქტის დახასიათება

ნატურალური მინერალური წყალი „ბორჯომი“, მიწისქვეშა წარმოშობის გამო, წარმოადგენს დაბინძურების რისკებისგან ბუნებრივად დაცულ, მიკრობიოლოგიურად კეთილსაიმედო წყალს, რომლის მოპოვება/ჩამოსხმა ხდება მიწისქვეშა წყლის ერთი საბადოს ერთი ან რამდენიმე ბუნებრივი წყაროდან ან ჭაბურღილიდან, რომელსაც აქვს დამახასიათებელი ბუნებრივი შემადგენლობა და ხასიათდება მინერალების, კვალის სახით სხვა ელემენტების ან სხვა კომპონენტების შემცველობით და, ბუნებრივი, თავდაპირველი სისუფთავით.

ბორჯომის ფორმირება გარკვეულ გეოლოგიურ-სტრუქტურულ, ჰიდროგეოლოგიურ და გეოქიმიურ პირობებში ხდება. ბევრი სხვა მინერალური წყლისგან განსხვავებით, იგი ვერ ასწრებს მიწის ქვეშ გაციებას და ზედაპირზე ამოდის თბილი სახით (34-41°C), რომელიც "გზადაგზა" მდიდრდება მცირე კავკასიონის მთებში არსებული სხვადასხვა მინერალების კომპოზიციით. თავისი ძირითადი იონების შემცველობის გამო, იგი მიეკუთვნება ჰიდროკარბონატულ-ნატრიუმთან, ბუნებრივი ნახშირორჟანგით გაჯერებულ, საშუალო მინერალიზაციის მქონე მინერალური წყლების ჯგუფს.

ბორჯომის შემადგენლობა, ტემპერატურული დიაპაზონი და სხვა არსებითი მახასიათებლები სტაბილურია ბუნებრივი ცვალებადობის ფარგლებში. კერძოდ, მათზე გავლენას არ ახდენს დინების სიჩქარის შესაძლო ცვლილებები.

ორგანოლექტიკური მახასიათებლების მიხედვით, ბორჯომი წარმოადგენს უფერო, უსუნო, ჰიდროკარბონატულ-ნატრიუმიანი მინერალური წყლებისთვის დამახასიათებელი სუნისა და გემოს მქონე გამჭვირვალე სითხეს, ნალექისა და უცხო მინარევების გარეშე.

ბორჯომის მინერალიზაცია და ძირითადი იონების შემცველობა მოცემულია ცხრილში 1 [1, 2]

ცხრილი 1

კომპონენტის დასახელება	ერთეული	დიაპაზონი
კათიონები		
ჯამი (Ca ²⁺ , Mg ²⁺ , K ⁺)	მგ-ექვ%	< 25 %
ნატრიუმი (Na ⁺)	მგ-ექვ%	> 75 %
ანიონები		
ბიკარბონატი (HCO ₃ ⁻)	მგ-ექვ%	> 75 %
ქლორიდი (Cl ⁻)	მგ-ექვ%	< 25 %
საერთო მინერალიზაცია – (2,0-7,5 გ/ლ)		

ბორჯომის ფიზიკური, ქიმიური და მიკრობიოლოგიური მაჩვენებლები, რომელთა გადაჭარბებამ შესაძლებელია საფრთხე შეუქმნას ადამიანის ჯანმრთელობას, აკმაყოფილებს საქართველოს კანონმდებლობით განსაზღვრულ მოთხოვნებს.

ბორჯომის ჩამოსხმისათვის შესაძლებელია გამოყენებული იქნეს სხვადასხვა მოცულობის მინის, პოლიეთილენტერეფტალატის (PET), ალუმინისა და სურსათთან შემხებლობისათვის დაშვებული სხვა მასალის ბოთლები და ქილები.

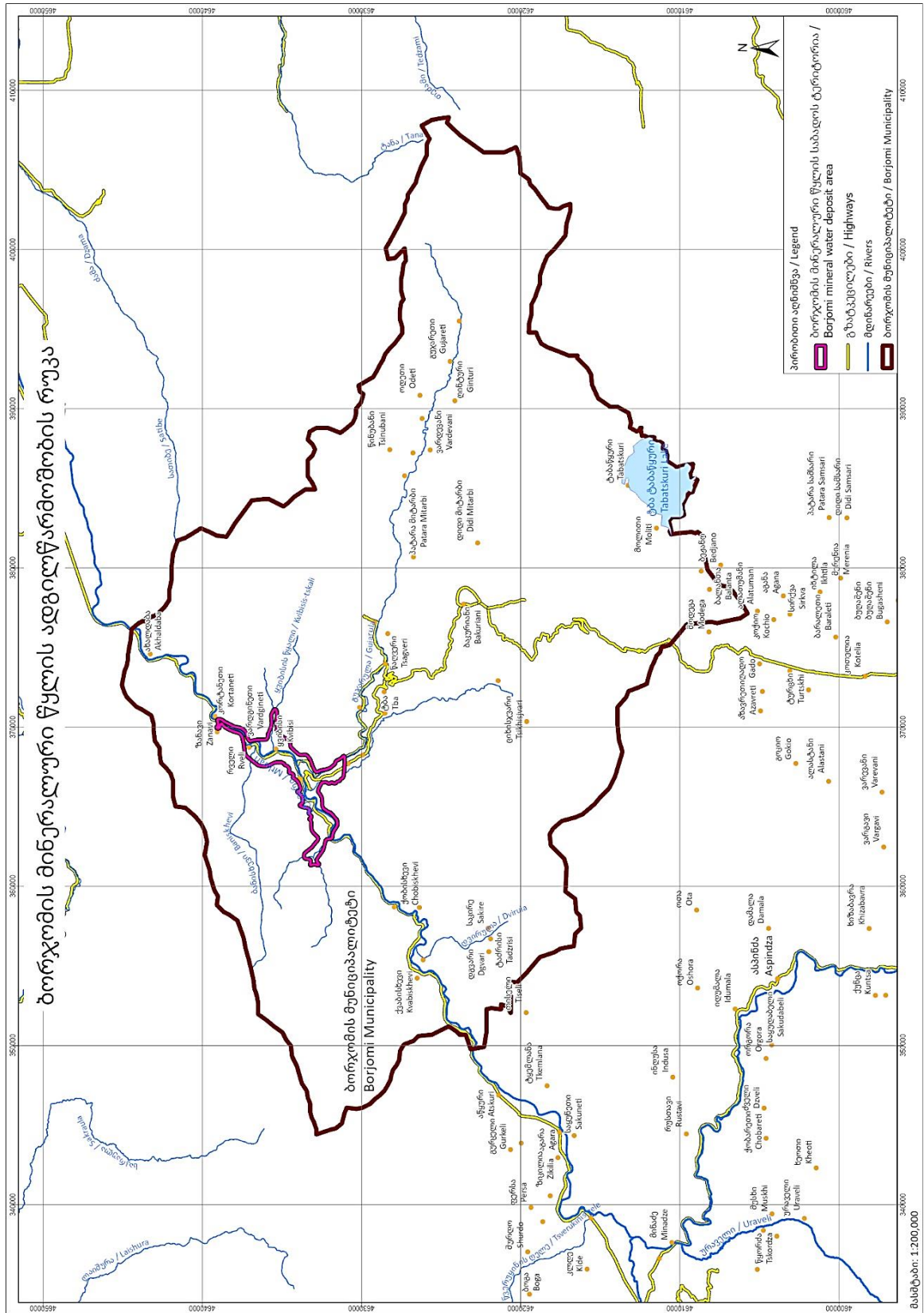
3. მინერალური წყლის მიღება და ნატურალური მინერალური წყლის „ბორჯომი“ წარმოების არეალი

ჰიდროკარბონატულ-ნატრიუმიანი მინერალური წყლის „ბორჯომი“ საბადო მდებარეობს საქართველოში, სამცხე-ჯავახეთის მხარეში, ბორჯომის მუნიციპალიტეტის ტერიტორიაზე.

ბორჯომის მინერალური წყლის საბადო შედგება ოთხი უბნისაგან: ცენტრალური, ლიკანის, ვაშლოვანი-ყვიბისისა და ზანავის (ნახ. 1, 2).

ბორჯომის მინერალური წყალი მოიპოვება ჭაბურღილების მეშვეობით.

ნატურალური მინერალური წყლის „ბორჯომი“ წარმოება/ჩამოსხმა/დაფასოება ხორციელდება ჰიდროკარბონატულ-ნატრიუმიანი მინერალური წყლის „ბორჯომი“ საბადოს გეოგრაფიულ არეალში, ბორჯომის მუნიციპალიტეტის ტერიტორიაზე.



ნახ.1. ბორჯომის რაიონის ადმინისტრაციული რუკა

4. წარმოების ავტენტური და უცვლელი მეთოდების აღწერა

ბორჯომის წარმოება ხორციელდება საქართველოს კანონმდებლობით განსაზღვრული მოთხოვნების შესაბამისად [3].

4.1. ბორჯომის მინერალური წყლის მოპოვებისა და ქარხანაში მიწოდების ინფრასტრუქტურის დახასიათება

ბორჯომის მინერალური წყლის საბადოს ოთხივე უბნის ექსპლუატაცია ხორციელდება ჭაბურღილების მეშვეობით. ყველა საექსპლუატაციო ჭაბურღილი, კანონმდებლობით დადგენილი წესით, აღჭურვილია მრიცხველებით.

საექსპლუატაციო ჭაბურღილებიდან წარმოებამდე წყლის მიწოდება ხდება მილსადენების საშუალებით.

ბორჯომის მინერალური წყლის საბადოს ყველა ჭაბურღილის მოწყობა, მინერალური წყლის მოპოვება და მიწოდება უზრუნველყოფს მისი ბუნებრივი თვისებების და უმაღლესი ხარისხის შენარჩუნებას.

მინერალური წყლის მოპოვების, ტრანსპორტირების და წარმოების ყველა ეტაპზე ნებადართულია სურსათის წარმოებისათვის დაშვებული მასალის გამოყენება.

4.2. წყლის ჩამოსხმელ ქარხანაში მიღებული წყლის დამუშავება და მომზადება ჩამოსხმისათვის

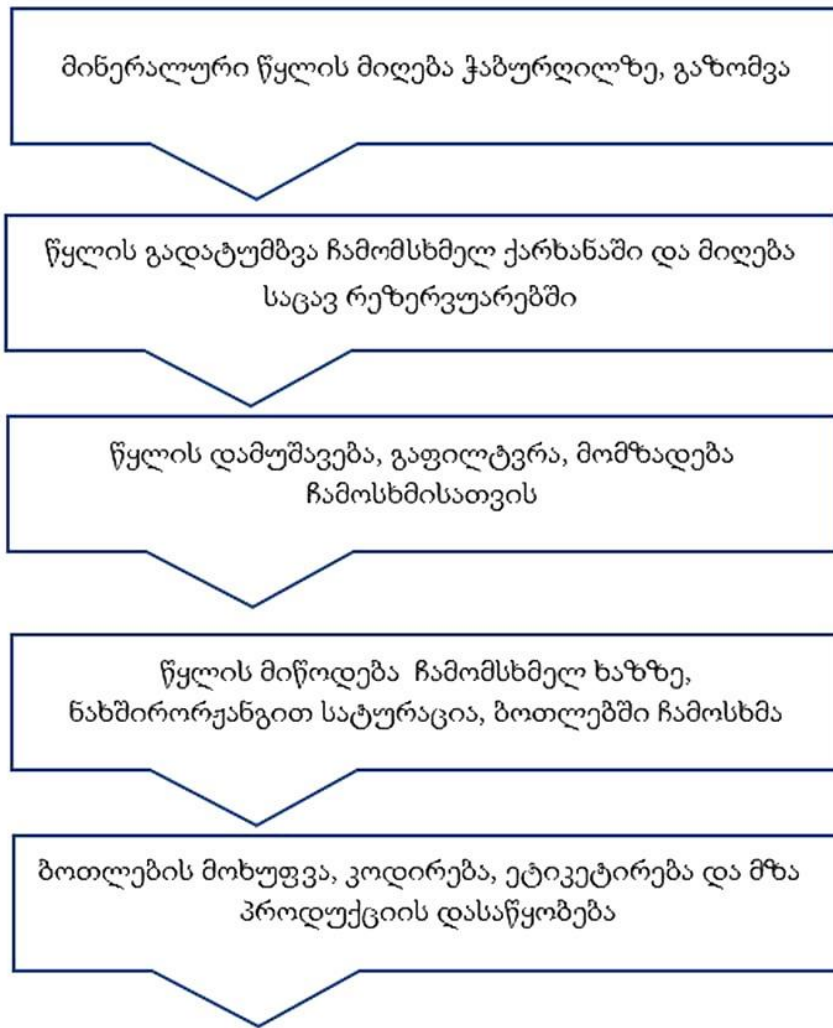
ჩამოსხმელი ქარხნის წყლის უბანზე მინერალური წყლის მიღება ხორციელდება მილსადენის მეშვეობით.

წყლის ჩამოსხმამდე ხდება მისი დეაერაცია, ფილტრაცია და გაცივება; ასევე დასაშვებია წყლის დამუშავების ისეთი მეთოდების გამოყენება, რომლებიც ნებადართულია ნატურალური მინერალური წყლის წარმოებაში გამოსაყენებლად.

ბორჯომის გაზირებისათვის გამოიყენება მხოლოდ საქართველოს ტერიტორიაზე არსებული საბადოდან მიღებული/მოპოვებული ბუნებრივი ნახშირორჟანგი. საწარმოში მიღებულ ნახშირორჟანგს უნდა ახლდეს მისი ხარისხის დამადასტურებელი დოკუმენტები. ამასთან, წარმოებაში გაშვებამდე ხდება ნახშირორჟანგის ორგანოლექტიკური თვისებების მონიტორინგი. ნახშირორჟანგი, ისევე როგორც მინერალური წყალი, გადის ფილტრაციის პროცესს.

წყლის უბანზე დამუშავების შემდეგ, მინერალური წყალი მიეწოდება ჩამოსხმელ ხაზს, სადაც ხდება საბოლოო პროდუქციის ჩამოსხმა.

ბორჯომის ჩამოსხმის პროცესის სქემატური თანმიმდევრობა მოცემულია ნახ. 3-ზე.



ნახ.3. ბორჯომის ჩამოსხმის პროცესი

5. კავშირი პროდუქტის ხარისხის მახასიათებლებსა და გეოგრაფიულ გარემოს შორის

5.1. ბუნებრივი გარემო, გეოგრაფიული არეალი და საბადოს ფორმირების არეალი

ბორჯომის საბადო განთავსებულია აჭარა-თრიალეთის ნაოჭა სისტემის ცენტრალურ ნაწილში, აჭარა-იმერეთისა და თრიალეთის ქედებს შორის, რომელიც გადაკვეთილია მდ. მტკვრის ხეობით, ზღვის დონიდან 800-920 მეტრ სიმაღლეზე. საბადოს საერთო ფართობი დაახლოებით 21 კმ²-ია.

რაიონის გეოგრაფიული მდებარეობა, ოროგრაფიული სტრუქტურა და სარტყლის განედური მდგომარეობა განსაზღვრავენ მის საერთო კლიმატურ პროფილს. ბორჯომის რაიონისათვის დამახასიათებელია ზომიერი კლიმატი მზის მნიშვნელოვანი აქტივობითა და ნათების დიდი ხანგრძლივობით. ჰავა ზომიერად ნოტიოა. იცის ზომიერად ცივი ზამთარი და ხანგრძლივი თბილი ზაფხული. საშუალო წლიური ტემპერატურაა +8,3°C, იანვრის -2,8°C, ივლისის +19°C. აბსოლუტური მინიმუმი -29°C,

აბსოლუტური მაქსიმუმი +37°C. ნალექების საშუალო წლიური რაოდენობა წელიწადში 653 მმ-ს შეადგენს. მაქსიმუმი მაისსა და ივნისში, ხოლო მინიმუმი დეკემბერში ფიქსირდება. მზის ნათების ხანგრძლივობა წელიწადში საშუალოდ 850-1900 სთ შეადგენს.

ბორჯომის რაიონის ფარგლებში მდ. მტკვრის ხეობა ხშირი ვიწრობებისა და გაფართოებული უბნების მორიგეობით ხასიათდება. ბორჯომის ხეობაში მდ. მტკვარს ერთვის მსხვილი მდინარეები - ბორჯომულა და გუჯარეთისწყალი, აგრეთვე შედარებით პატარები – ლიკანი და ყვიბისისწყალი.

ბორჯომის რაიონის სპეციფიკური გეოლოგიური სტრუქტურა განმსაზღვრელ როლს ასრულებს მინერალური წყლების გავრცელებასა და მათი ბუნებრივი გამოსავლების ფორმირებაში. კერძოდ, ბორჯომის ანტიკლინის თაღური ნაწილი, ყვიბისის ანტიკლინისა და ლომის მთის ანტიკლინის ცენტრალური ნაწილები დასერილია ღრმა ტექტონიკური რღვევებით. ეს ნაპრალოვან-ძარღვული დისლოკაციები წარმოადგენენ სიღრმული ნახშირორჟანგის გაზის (CO₂) წარმოქმნის ზონიდან ბიკარბონატული ნაკადების (ფლუიდების) აღმავალი განტვირთვის გზებს. სწორედ ამიტომ, წყლის ფორმირებაში აქტიურად მონაწილეობს როგორც გეოლოგიური სტრუქტურები, ასევე სიღრმული გაზები.

ბორჯომის საბადოს – ლიკანის, ცენტრალური, ვაშლოვანი-ყვიბისისა და ზანავის უბნებს საერთო სიღრმული მაგმური კერა და ნახშირმჟავა გაზის ამომყვანი ავტონომიური არხები გააჩნიათ. ფილტრაციისა და ტევადობის მახასიათებლები წყვეტილი დისლოკაციებისა და იმ ნაოჭა სტრუქტურების სიმკვრივითა და გეომეტრიით განისაზღვრება, რომელიც მოიცავს ზედაცარცულ-ქვედაპალეოცენურ წყებას ბორჯომის ფლიშსა და სიღრმული მაგმური კერის არეალს.

გეოლოგიურ-სტრუქტურული ანალიზის და ტერიტორიის ჰიდროგეოლოგიური შესწავლის საფუძველზე განსაზღვრული ბორჯომის საბადოს პირობითი საზღვრები მოცემულია რუკებზე (ნახ. 1, 2).

ბორჯომის საბადოს კვლევის საუკუნოვანი ფაქტობრივი მასალისა და ჩატარებული სამეცნიერო და საველე კვლევითი სამუშაოების ანალიზის საფუძველზე, გაკეთდა დასკვნა – ბორჯომის მინერალური წყლის გაზოქიმიური შედგენილობა უშუალოდ ზედა ცარცი-ქვედა პალეოცენის წყალშეცველ კომპლექსში ფორმირდება, სადაც ხდება მთის კალთებიდან ინფილტრაციული კვების მქონე მეტეოგენური წყლების ლატერალური ნაკადების შერევა CO₂-ით და ზღვიურ აბსორბირებულ კომპლექსთან კათიონური გაცვლის შედეგად სხვადასხვა მიკროკომპონენტებით გამდიდრებულ გაზი-წყლის სიღრმულ მაგმურ ფლუიდთან. საერთო ჯამში, ეს პროცესები განსაზღვრავენ ბორჯომის მინერალური წყლის ჰიდროკარბონატულ-ნატრიუმთან შედგენილობას, მინერალიზაციასა და გაზურ ფაქტორს. ამ ორი ნაკადის თანაფარდობა გადამწყვეტ როლს ასრულებს მინერალური წყლის მარაგების რაოდენობების ფორმირებაში.

დღეისათვის მინერალური წყლის ბუნებრივი გამოსავლები ვიზუალურად მდინარეების მტკვრის, ბორჯომულასა და გუჯარეთისწყლის კალაპოტსა და ჭალის ტერასებზე ფიქსირდება. 2015 წელს ცენტრალურ უბანზე მდ. მტკვრის კალაპოტში დაფიქსირებული

მინერალური წყლის ბუნებრივი განტვირთვის კერა (წყარო) 2017 წლის სექტემბერში სადამკვირვებლოდ დაკაპტაჟდა. 2020 წლის თებერვალში ვაშლოვანი-ყვიბისის უბანზე, მდ. მტკვრის კალაპოტში არსებულ კუნძულზე დაფიქსირდა მინერალური წყლის გამოსავლები, რომლებიც უბნის ინტენსიური ექსპლუატაციის პირობებშიც შენარჩუნებულია [4].

მდინარეთა კალაპოტებსა და რელიეფის სხვადასხვა ადგილებში არსებული ჭარბი წნევის მქონე ფარული განტვირთვის კერების არსებობა, რაც ინტენსიური ექსპლუატაციის პერიოდში ჩატარებული გაზური აგეგმვის შედეგებით დადასტურდა, მნიშვნელოვანია. ასევე შენარჩუნებულია სხვადასხვა ხასიათის გაზური და ტემპერატურული ანომალიები, რაც, ინტენსიური ექსპლუატაციის მიუხედავად, საბადოს ამოუწურავი მარაგის არსებობაზე მიუთითებს.

5.2. განსაკუთრებული თვისებები, რეპუტაცია და ადამიანური ფაქტორები

ბორჯომის ხეობა იდეალური ადგილია უნიკალური წყაროებისათვის. ზუსტად არავინ იცის როდის და ვინ გაუსინჯა მას პირველად გემო, თუმცა ბორჯომის მინერალური წყაროების ჯადოსნური თვისებების შესახებ ბევრი რამ უძველესი დროიდანვე იყო ცნობილი. არქეოლოგიური აღმოჩენების შედეგად დადასტურებულია, რომ საუკუნეების წინ ბორჯომს არა მხოლოდ მიირთმევდნენ, არამედ სამკურნალო აბაზანებადაც იყენებდნენ. ამასვე ადასტურებს 1912-1913 წლებში მინერალური წყაროს კაპტაჟის დროს ინჟინერ პ. კონშინის მიერ აღმოჩენილი რამდენიმე ქვის აბაზანის ნაშთი, რომლებიც, მისი შეხედულებით, ჩვენს ერამდე პირველ საუკუნეს მიეკუთვნება. ამავე აზრს იზიარებენ არქეოლოგი, პროფესორი გიორგი ნიორაძე, ბორჯომის მამულის მმართველი პ. ვინოგრადოვ-ნიკიტინი, აკადემიკოსი ი. ჯავახიშვილი და სხვები. ბორჯომის რაიონის არქეოლოგიური კვლევები და დაგროვილი უამრავი მასალა გვამცნობს, რომ ბორჯომის მინერალური წყლით სარგებლობდნენ I საუკუნიდან XVI საუკუნის ჩათვლით, მოსახლეობა მას სვამდა და აბაზანებსაც იღებდა. ბორჯომის ერთ-ერთი პირველი საბადოს მიდამოებში ნაპოვნია შუა საუკუნეების დროინდელი თიხის მილებიც. XVI-XVIII საუკუნეებში, მტრის ხშირი შემოსევის გამო, ბორჯომის ხეობის წყაროები მცირე ხნით მიივიწყეს და მხოლოდ XIX საუკუნეში, რუსეთის იმპერიის პირობებში, კვლავ ყურადღების ცენტრში მოექცა. XX საუკუნის დასაწყისში ბორჯომის ეტიკეტირება ფრანგულ ენაზე წარმოებდა (ნახ. 4) [5].

დღეისათვის, მინერალური წყალი „ბორჯომი“ წარმოადგენს გარეგანი და შინაგანი დანიშნულების წყალს, რომელიც „სამკურნალო კატეგორიას მიკუთვნებული წყლის ობიექტების ნუსხისა და მინერალური წყლის ხარისხისადმი წაყენებული ჰიგიენური მოთხოვნების დამტკიცების თაობაზე“ საქართველოს შრომის, ჯანმრთელობისა და სოციალური დაცვის მინისტრის 2002 წლის 5 ნოემბრის №310/ნ ბრძანების შესაბამისად, შეტანილია სამკურნალო კატეგორიის წყლის ობიექტების ნუსხაში და ამავე ბრძანებით განსაზღვრულია მისი სამკურნალო ჩვენებები [6].



ნახ. 4. ბორჯომის საბადოს ეკატერინეს წყაროს ეტიკეტი წარწერით „კავკასიის ვიში“, 1907 წ.

მათ შორის:

ა) საჭმლის მომნელებელი ორგანოების დაავადებები

- საყლაპავი მილის ანთებები – რეფლუქს-ეზოფაგიტი, მტკივნეული, დისპეპტიური, დისფაგიური, შერეული ფორმის – მსუბუქი და საშუალო ხარისხის, გამწვავების ფაზის გარეშე.
- კუჭის დაავადებები – ქრონიკული გასტრიტი: შენარჩუნებული სეკრეციული ფუნქციით და მომატებული სეკრეციული ფუნქციით, გამწვავების ფაზის გარეშე.
- კუჭისა და თორმეტგოჯა ნაწლავის წყლული – რემისიისა და არასრული რემისიის ფაზაში, სისხლდენისადმი მიდრეკილების გარეშე. წყლულის ოპერაციიდან 2 თვის შემდეგ.
- კოლიტი და ენტეროკოლიტი – ქრონიკული, სხვადასხვა ეტიოლოგიის (ტუბერკულოზური, სტენოზური და ბაქტერიული წარმოშობის გარდა), გამწვავების ფაზის გარეშე.
- ღვიძლის, სანაღვლე გზებისა და პანკრეასის დაავადებები – ინფექციური ჰეპატიტი, ჰეპატიტის შემდგომი ნარჩენი მოვლენებით, არააქტიურ ფაზაში, დაავადებიდან 1-2 თვის შემდეგ ღვიძლის ფუნქციის მცირე გადახრებით.
- ჰეპატიტი – ქრონიკული, სხვადასხვა ეტიოლოგიის, არააქტიურ ფაზაში, ღვიძლის ფუნქციების უმნიშვნელო გადახრებით.
- ქოლესისტიტი და ქოლანგიტი – ქრონიკული მიმდინარეობის, სხვადასხვა ეტიოლოგიის, იშვიათი შეტევებით, ოპერაციის შემდგომ პერიოდში – 4-5 თვე.
- ნაღვლკენჭოვანი დაავადება – ინფექციით გართულებისა და ხშირი გამწვავების გარეშე, მხოლოდ მდგრადი რემისიის ფაზაში.
- პანკრეატიტი – ქრონიკული მიმდინარეობის (ტუბერკულოზურის გარდა), ხშირი გამწვავების გარეშე, ქრონიკული პანკრეატიტის ლატენტური ფორმა.

ბ) სისხლის მიმოქცევის სისტემის დაავადებები

გულის ქრონიკული იშემიური დაავადება – კორონალური არტერიის ათეროსკლეროზი, სტენოკარდიული იშვიათი, მსუბუქი შეტევები მნიშვნელოვანი ფიზიკური დატვირთვის შემდეგ, ეკგ-ზე პათოლოგიური ცვლილებების გარეშე, სისხლის მიმოქცევის უკმარისობის I ხარისხით.

გ) ნივთიერებათა ცვლის მოშლით გამოწვეული და ენდოკრინული სისტემის დაავადებები

1. ენდოკრინული ეტიოლოგიის სიმსუქნე, ალიმენტური სიმსუქნე, ფიზიკური აქტივობის უკმარისობით, ნევროგენული წარმოშობის ცხიმოვანი ცვლის მოშლა.
2. შაქრიანი დიაბეტი მსუბუქი და საშუალო ხარისხის, მდგრადი კომპენსაციის ფაზაში, აციდოზისაკენ მიდრეკილების გარეშე.

6. მტკიცებულება, რომ პროდუქტი მომდინარეობს განსაზღვრული გეოგრაფიული არეალიდან (მიკვლევადობის სისტემა)

მიკვლევადობა ეფუძნება თვითკონტროლისა და შიდა კონტროლის სისტემას.

მიკვლევადობის მოთხოვნები

მინერალური წყლის მოპოვების, საწარმოსთვის მიწოდების, ჩამოსხმის, ეტიკეტირებისა და შეფუთვის ყველა ეტაპი ხორციელდება დადგენილი გეოგრაფიული არეალის ფარგლებში, კონტროლისა და მონიტორინგის პირობებში, რათა უზრუნველყოფილი იყოს პროდუქტის განსაკუთრებულობა / სპეციფიურობა.

პროდუქტის მიკვლევადობა უზრუნველყოფილი უნდა იქნეს მოპოვების, საწარმოსთვის მიწოდების, ჩამოსხმის, ეტიკეტირების, შეფუთვისა და დისტრიბუციის ყველა ეტაპზე.

მიკვლევადობის განხორციელებისათვის, ოპერატორს, რომლის საქმიანობა დაკავშირებულია ნატურალური მინერალური წყლის „ბორჯომი“ წარმოების ნებისმიერ ეტაპთან, ვალდებულია ჰქონდეს პროდუქტის, მასში გამოსაყენებლად განკუთვნილი ნებისმიერი ინგრედიენტის, შესაფუთი მასალის წარმოების, გადამუშავებისა და დისტრიბუციის ეტაპებთან დაკავშირებული სათანადო ინფორმაცია, აწარმოებდეს შესაბამის დოკუმენტაციასა და ჩანაწერებს, რომელიც საშუალებას იძლევა განხორციელდეს წყლის წარმოშობის, სპეციფიკაციების და წარმოების პირობების დადგენილ მოთხოვნებთან შესაბამისობის შეფასება და რომელსაც, მოთხოვნისთანავე, წარუდგენს სახელმწიფო კონტროლის განმახორციელებელ უწყებას. ეს ჩანაწერები უნდა მოიცავდეს, სულ მცირე, შემდეგ მონაცემებს:

- საბადოდან მოპოვებული წყლის რაოდენობა და ნებისმიერი ცვლილება (საწარმოო დანაკარგები);
- ყოველდღიურად გამოყენებული წყლის რაოდენობა (საწარმოო დანაკარგები);
- ყოველდღიურად ჩამოსხული ნატურალური მინერალური წყლის „ბორჯომი“ რაოდენობა;
- ნატურალური მინერალური წყლის „ბორჯომი“ წარმოებისათვის ყოველდღიურად გამოყენებული ნახშირორჟანგის რაოდენობა;
- დისტრიბუციისათვის გადაცემული პროდუქტის რაოდენობა;
- ბაზარზე განთავსებული პროდუქტის რაოდენობა.

მიკვლევადობის სისტემის ჩამოყალიბებასა და ოპერირებაზე პასუხისმგებელია მწარმოებელი ბიზნეს ოპერატორი.

7. ეტიკეტირება

ბორჯომის მინერალური წყლის ჩამომსხმელი ქარხნის მიერ წარმოებული პროდუქციის ყოველი ბოთლის გაფორმება ხდება შესაბამისი ეტიკეტით. ეტიკეტზე პროდუქტის დასახელების აღნიშვნისას გამოიყენება:

ქართულად:

ბორჯომი

დაცული ადგილწარმოშობის დასახელება

ინგლისურად:

BORJOMI

Protected designation of origin ან/და PDO

რუსულად:

Боржоми

Защищенное наименование места происхождения

ადგილწარმოშობის დასახელების „ბორჯომი“ შესახებ ინფორმაცია მომხმარებელს უნდა მიეწოდოს საქართველოს კანონმდებლობით განსაზღვრული „მომხმარებლისათვის სურსათის შესახებ ინფორმაციის მიწოდების შესახებ“, „საქონლის ადგილწარმოშობის დასახელებისა და გეოგრაფიული აღნიშვნის შესახებ“ და ტექნიკური რეგლამენტის – ნატურალური მინერალური წყლების ექსპლუატაციისა და ბაზარზე განთავსების წესების დამტკიცების შესახებ“ მოთხოვნათა გათვალისწინებით [3].

ბორჯომის ეტიკეტი შეიქმნა 1890 წელს და მას შემდეგ იგი უწყვეტლევ ვითარდებოდა და იხვეწებოდა.

8. მკონტროლებელი ორგანოები

დაცული ადგილწარმოშობის დასახელების „ბორჯომი“ სპეციფიკაციებთან და მისი წარმოების მახასიათებლებთან შესაბამისობის კონტროლი ხორციელდება საქართველოს კანონმდებლობით განსაზღვრული მოთხოვნების შესაბამისად:

ა. თვითკონტროლით, რომელსაც ახორციელებს დაცული ადგილწარმოშობის დასახელება „ბორჯომის“ სპეციფიკაციასთან შესაბამისობის დამადასტურებელი სერტიფიკატის მფლობელი ოპერატორი;

ბ. შიდა კონტროლით, რომელსაც ახორციელებს დაცული გეოგრაფიული აღნიშვნის გაერთიანება – ა(ა)იპ „ასოციაცია ქართული მინა და მინერალური წყლები“ (ს/კ 226159171), რომელიც, მისი საქონლის ხარისხის, რეპუტაციისა და ავთენტურობის უზრუნველყოფის მიზნით, ახდენს ბაზარზე განთავსებული საქონლის დასახელების გამოყენების მონიტორინგსა და საქართველოს კანონმდებლობით განსაზღვრულ სხვა ქმედებებს;

გ. სახელმწიფო კონტროლით, რომელსაც, საქართველოს კანონმდებლობით განსაზღვრული მოთხოვნების შესაბამისად, ახორციელებს საქართველოს გარემოს

დაცვისა და სოფლის მეურნეობის სამინისტროს კომპეტენტური ორგანო – სურსათის ეროვნული სააგენტო ან მაკონტროლებელი ორგანო – იურიდიული პირი, რომელსაც სამინისტროს მიერ დელეგირებული აქვს სახელმწიფო კონტროლთან დაკავშირებული კონკრეტული ამოცანის შესრულება და რომელიც აკრედიტებულია საქართველოს ან ევროკავშირის და ეკონომიკური თანამშრომლობისა და განვითარების ორგანიზაციის (OECD) წევრი ქვეყნების შესაბამისი ორგანოს მიერ. ხოლო სამოქალაქო ბრუნვაში ჩართული/ბაზარზე განთავსებული სურსათის კონტროლს, შესაბამისი ანალიზის საფუძველზე, ახორციელებს მხოლოდ სსიპ – სურსათის ეროვნული სააგენტო.

ლიტერატურა:

- [1] კოროშინაძე თ., გირგვლიანი დ., ზაუტაშვილი ნ., კუპრაშვილი გ., ხარგელია რ., ძიმისტარიშვილი ლ. ჰიდროგეოლოგიური ანგარიში ბორჯომის მინერალური წყლის საბადოს საექსპლუატაციო მარაგების გადაფასება 30.04.2025 წ. მდგომარეობით. თბილისი, 2025;
- [2] კოროშინაძე თ., ზაუტაშვილი ნ., ძიმისტარიშვილი ლ. ჰიდროგეოლოგიური ანგარიში ბორჯომის მუნიციპალიტეტში №39, 143 და 144 ჭაბურღილების საექსპლუატაციო მარაგების შესახებ 01.03.2025 წ. მდგომარეობით. თბილისი, 2025;
- [3] საქართველოს მთავრობის დადგენილება №574, 2022 წელი, „ტექნიკური რეგლამენტის – ნატურალური მინერალური წყლების ექსპლუატაციისა და ბაზარზე განთავსების წესების დამტკიცების შესახებ“;
- [4] ბორვესკი ბ., სეკერინა ი., ერშოვი გ., კოროშინაძე თ. ჰიდროგეოლოგიური ანგარიში ბორჯომის მინერალური წყლის საბადოს საექსპლუატაციო მარაგების გადათვლაზე 01.05.2021 წ. მდგომარეობით. თბილისი, 2021;
- [5] ბორჯომის საბადოს „ეკატერინეს წყაროს“ ეტიკეტი წარწერით „კავკასიის ვიში“, 1907 წ. (აღდგენილია შპს „აიდიეს ბორჯომი საქართველოს მიერ“). შპს „აიდიეს ბორჯომი საქართველოს“ ფონდები, თბილისი;
- [6] საქართველოს შრომის, ჯანმრთელობისა და სოციალური დაცვის მინისტრის ბრძანება №310/ნ სამკურნალო კატეგორიას მიკუთვნებული წყლის ობიექტების ნუსხისა და მინერალური წყლის ხარისხისადმი წაყენებული ჰიგიენური მოთხოვნების დამტკიცების თაობაზე. თბილისი, 2002.